

MEDLEY

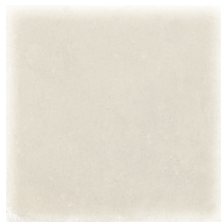
EN 14411 Bla



VÄGG- OCH GOLVPLATTOR Matt

FORMAT

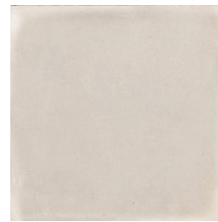
200x200x9,5 mm



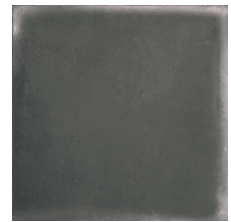
1876-0004 Ivory 33M



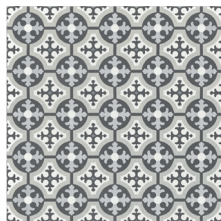
1876-0003 Grey 33M



1876-0002 Dove 33M



1876-0001 Black 33M



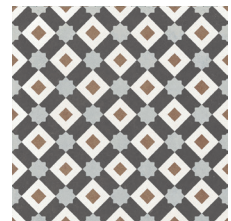
1876-0006 Folk 41M



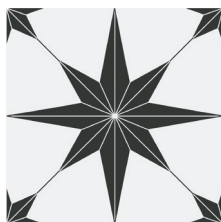
1876-0013 Pop 41M



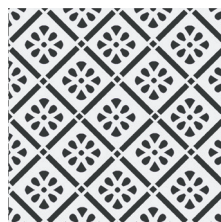
1876-0007 Jazz 41M



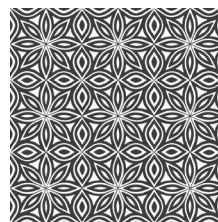
1876-0008 Punk 41M



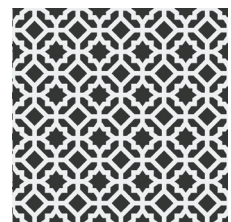
1876-0005 Electro 41M



1876-0009 Rap 41M

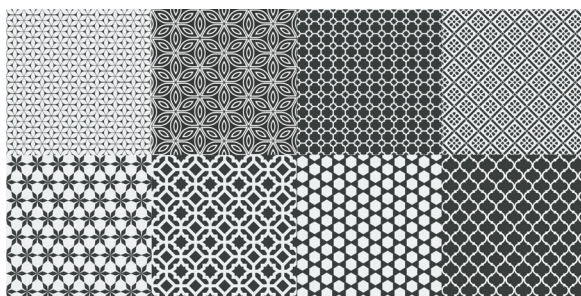


1876-0014 Reggae 41M

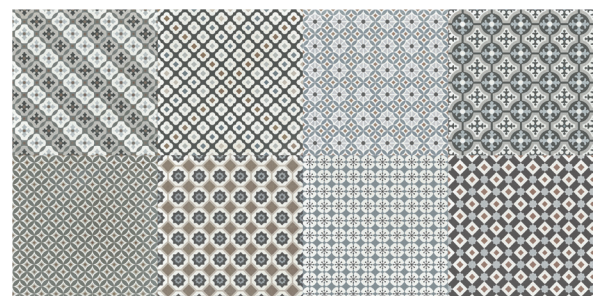


1876-0010 Rock 41M

MIX



1876-0011 Sound 41M



1876-0012 Symphony 41M

TEKNISK INFORMATION

EN 14411 Bla

| FEATURES | Unit of mesurement | Mean value | Fixed value | Test method |
|---|--------------------|------------|---|---------------------|
| Dimensions-Lenght and widht | % | Conform | +/- 0,6 MAX +/-2,0 mm | UNI EN ISO 10545-2 |
| Side straightness | % | Conform | +/- 0,5 MAX +/- 1,5 mm | UNI EN ISO 10545-2 |
| Corner squaranness | % | Conform | +/- 0,5 MAX +/-2,0 mm | UNI EN ISO 10545-2 |
| Flatness | % | Conform | +/- 0,5 MAX +/-2,0 mm | UNI EN ISO 10545-2 |
| Thickness | % | Conform | +/- 5 MAX +/- 0,5 mm | UNI EN ISO 10545-2 |
| Surface quality | % | Conform | ≤95% | UNI EN ISO 10545-2 |
| Water absorption | % | Conform | ≤ 0,5 | UNI EN ISO 10545-3 |
| Breaking strenght | N | Conform | ≥ 1300 se sp ≥7,5 mm ≥ 700 se sp <7,5 mm | UNI EN ISO 10545-4 |
| Modulus of rupture | N/mm2 | Conform | ≥ 35 | UNI EN ISO 10545-4 |
| Frost resistance | - | Conform | Pass | UNI EN ISO 10545-12 |
| Resistance to chemicals for household use | - | Conform | B MIN | UNI EN ISO 10545-13 |

Montering av klinker

Läs alltid texten på klinkerpaketen för anvisningar för den specifika klinkerplattan som ska monteras.

Sugande underlag primas med Primer F5 och icke sugande underlag primas med FB 8 Primer.

Monteringen sker sedan med tunnskiktsmetoden, det vill säga att fästmassan appliceras först med den släta sidan av tandspackeln och sen drar man ut rillorna med den tandade sidan. Rillorna ska dras åt samma håll hela tiden.

Mängden fästmassa beror på plattans storlek och hur jämt underlaget är. Vid montering ska det eftersträvas att keramikens baksida ska vara helt täckt med fästmassan. Plattor större än 900 cm² ska bakstrykas, så kallad dubbellimning.

Kontrollera alltid täckningen under monteringen.

Applicera inte större yta av fästmassa än att du hinner montera dit keramiken innan fästmassan börjat torka/skinna sig.

Är plattan lika med eller större än 800x800 mm ska ett S2-fix, exempelvis FB 1350, FB 1700 eller FB 1200 användas.

Läs alltid fästmassans produktblad innan du påbörjar plattsättningen och följ anvisningen.

Rengöring efter installation

Den första rengöringen, den sk installationsstädningen är avgörande för att skapa rätt förutsättningar för det regelbundna och återkommande underhållet. Efter att avtvättning gjorts efter fogning finns det ibland en tunn fogfilm på plattans yta som är svår att se med blotta ögat men den kan finnas där ändå och måste därför bort. Du får bort den enklast med hjälp av ett surt rengöringsmedel, Fila Deterdek. Innan applicering av rengöringsmedel måste all lös smuts bort och fogarna mättas ordentligt med rent vatten. Efter det påför du rengöringsblandningen (följ bruksanvisningen på rengöringsmedlet) OBS! Prova alltid på en liten yta först. Låt medlet verka en stund och skölj rikligt med rent vatten. När du har provat på den lilla ytan och du ser att du är nöjd med resultatet gör du samma sak på hela din yta.

Impregnering

Vid fogning av en mörk fog på oglaserade ljusa plattor och vice versa rekommenderar vi att du impregnerar din platta innan fogning med Fila PRW 200. Detta för att minimera att pigmenten i fogen missfärgar plattan.

Daglig rengöring

Efter en ordentlig installationstvätt behöver man oftast bara använda varmt vatten och ett mildt rengöringsmedel typ Fila Cleaner för det dagliga underhållet. Svårt nedsmutsade ytor görs rent med ett basiskt rengöringsmedel typ Fila PS 87. I våtutrymmen bör man vid behov använda ett surt rengöringsmedel typ Fila Deterdek för att lösa och tvätta bort kalk- avlagringar.

Tänk på att innan man provar nya rengöringsmedel att alltid testa dem först på en liten yta.

Läs alltid produktens produktblad innan du påbörjar plattsättningen och följ anvisningen.