

NEOSTONE

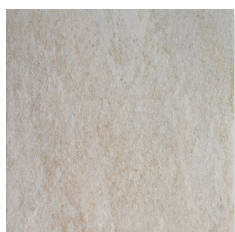
EN 14411 Bla GL



Nat Grip

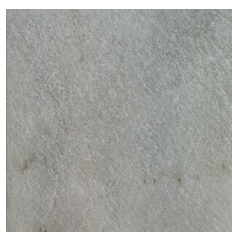
VÄGG- OCH GOLVPLATTOR Matt

FÄRGER



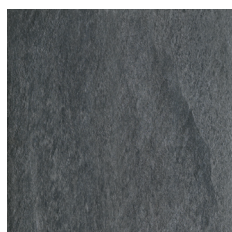
Avorio

PEI 5



Grigio

PEI 5



Antracite

PEI 4

FORMAT

500x1000x10 mm



- 1404-0002 Avorio 26M
- 1404-0016 Grigio 26M
- 1404-0030 Antr. 26M

- 1404-0003 Avorio Grip 29M
- 1404-0017 Grigio Grip 29M
- 1404-0031 Antr. Grip 29M

500x500x10 mm



- 1404-0004 Avorio 22M
- 1404-0018 Grigio 22M
- 1404-0032 Antr. 22M

- 1404-0005 Avorio Grip 25M
- 1404-0019 Grigio Grip 25M
- 1404-0033 Antr. Grip 25M

333x500x10 mm



- 1404-0006 Avorio 20M
- 1404-0020 Grigio 20M
- 1404-0034 Antr. 20M

- 1404-0007 Avorio Grip 23M
- 1404-0021 Grigio Grip 23M
- 1404-0035 Antr. Grip 23M

333x333x10 mm

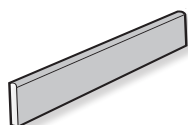


- 1404-0008 Avorio 19M
- 1404-0022 Grigio 19M
- 1404-0036 Antr. 19M

- 1404-0009 Avorio Grip 22M
- 1404-0023 Grigio Grip 22M
- 1404-0037 Antr. Grip 22M

FORMBITAR

Sockel 95x500x10 mm 8S



- 1404-0012 Avorio Batt.
- 1404-0026 Grigio Batt.
- 1404-0040 Antr. Batt.

MOSAIK

165x500x10 mm
Mosaico 3D 88M



- 1404-0010 Avorio 3D Mosaico
- 1404-0024 Grigio 3D Mosaico
- 1404-0038 Antr. 3D Mosaico

333x333x10 mm
Mosaico 25x53 mm 71M



- 1404-0011 Avorio Mosaico
- 1404-0025 Grigio Mosaico
- 1404-0039 Antr. Mosaico

TEKNISK INFORMATION

EN 14411 Bla

FEATURES	Unit of mesurement	Mean value	Fixed value	Test method
Dimensions-Lenght and widht	%	Conform	+/- 0,6 MAX +/-2,0 mm	UNI EN ISO 10545-2
Side straightness	%	Conform	+/- 0,5 MAX +/- 1,5 mm	UNI EN ISO 10545-2
Corner squaranness	%	Conform	+/- 0,5 MAX +/-2,0 mm	UNI EN ISO 10545-2
Flatness	%	Conform	+/- 0,5 MAX +/-2,0 mm	UNI EN ISO 10545-2
Thickness	%	Conform	+/- 5 MAX +/- 0,5 mm	UNI EN ISO 10545-2
Surface quality	%	Conform	≤95%	UNI EN ISO 10545-2
Water absorption	%	Conform	≤ 0,5	UNI EN ISO 10545-3
Breaking strenght	N	Conform	≥ 1300 se sp ≥7,5 mm ≥ 700 se sp <7,5 mm	UNI EN ISO 10545-4
Modulus of rupture	N/mm2	Conform	≥ 35	UNI EN ISO 10545-4
Frost resistance	-	Conform	Pass	UNI EN ISO 10545-12
Resistance to chemicals for household use	-	Conform	B MIN	UNI EN ISO 10545-13

Montering av klinker

Läs alltid texten på klinkerpaketen för anvisningar för den specifika klinkerplattan som ska monteras.

Sugande underlag primas med Primer F5 och icke sugande underlag primas med FB 8 Primer.

Monteringen sker sedan med tunnskiktsmetoden, det vill säga att fästmassan appliceras först med den släta sidan av tandspackeln och sen drar man ut rillorna med den tandade sidan. Rillorna ska dras åt samma håll hela tiden.

Mängden fästmassa beror på plattans storlek och hur jämt underlaget är. Vid montering ska det eftersträvas att keramikens baksida ska vara helt täckt med fästmassan. Plattor större än 900 cm² ska bakstrykas, så kallad dubbellimning.

Kontrollera alltid täckningen under monteringen.

Applicera inte större yta av fästmassa än att du hinner montera dit keramiken innan fästmassan börjat torka/skinna sig.

Är plattan lika med eller större än 800x800 mm ska ett S2-fix, exempelvis FB 1350, FB 1700 eller FB 1200 användas.

Läs alltid fästmassans produktblad innan du påbörjar plattsättningen och följ anvisningen.

Rengöring efter installation

Den första rengöringen, den sk installationsstädningen är avgörande för att skapa rätt förutsättningar för det regelbundna och återkommande underhållet. Efter att avtvättning gjorts efter fogning finns det ibland en tunn fogfilm på plattans yta som är svår att se med blotta ögat men den kan finnas där ändå och måste därför bort. Du får bort den enklast med hjälp av ett surt rengöringsmedel, Fila Deterdek. Innan applicering av rengöringsmedel måste all lös smuts bort och fogarna mättas ordentligt med rent vatten. Efter det påför du rengöringsblandningen (följ bruksanvisningen på rengöringsmedlet) OBS! Prova alltid på en liten yta först. Låt medlet verka en stund och skölj rikligt med rent vatten. När du har provat på den lilla ytan och du ser att du är nöjd med resultatet gör du samma sak på hela din yta.

Impregnering

Vid fogning av en mörk fog på oglaserade ljusa plattor och vice versa rekommenderar vi att du impregnerar din platta innan fogning med Fila PRW 200. Detta för att minimera att pigmenten i fogen missfärgar plattan.

Daglig rengöring

Efter en ordentlig installationstvätt behöver man oftast bara använda varmt vatten och ett mildt rengöringsmedel typ Fila Cleaner för det dagliga underhållet. Svårt nedsmutsade ytor görs rent med ett basiskt rengöringsmedel typ Fila PS 87. I våtutrymmen bör man vid behov använda ett surt rengöringsmedel typ Fila Deterdek för att lösa och tvätta bort kalk- avlagringar.

Tänk på att innan man provar nya rengöringsmedel att alltid testa dem först på en liten yta.

Läs alltid produktens produktblad innan du påbörjar plattsättningen och följ anvisningen.