



ARCIDES

EN 14411 B1b GL



VÄGG- OCH GOLVPLATTOR Matt

FÄRGER



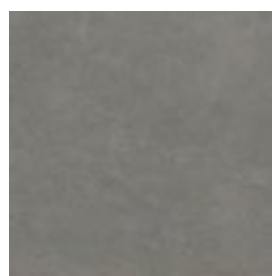
Latte

PEI 3



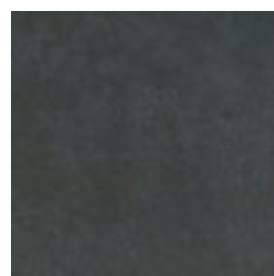
Smoke

PEI 3



Grey

PEI 3



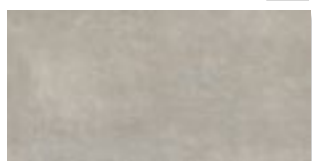
Antracite

PEI 2

FORMAT

300x600x8 mm

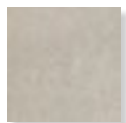
14M



- 1878-0012 Latte
- 1878-0011 Smoke
- 1878-0010 Antracite
- 1878-0009 Grey

197x197x6,8 mm

11M



- 1878-0004 Latte
- 1878-0003 Smoke
- 1878-0002 Antracite
- 1878-0001 Grey

97x97x6,8 mm
(ark 297x397)

12M



- 1878-0008 Latte
- 1878-0007 Smoke
- 1878-0006 Antracite
- 1878-0005 Grey

TECHNICAL DATA
EN 14411 Bib

FEATURES	Unit of mesurement	Mean value	Fixed value	Test method
Dimensions-Lenght and width	%	Conform	+/- 0,6 MAX +/-2,0 mm	UNI EN ISO 10545-2
Side straightness	%	Conform	+/- 0,5 MAX +/- 1,5 mm	UNI EN ISO 10545-2
Corner squaranness	%	Conform	+/- 0,5 MAX +/-2,0 mm	UNI EN ISO 10545-2
Flatness	%	Conform	+/- 0,5 MAX +/-2,0 mm	UNI EN ISO 10545-2
Thickness	%	Conform	+/- 5 MAX +/- 0,5 mm	UNI EN ISO 10545-2
Water absorption	%	Conform	ca. 2,5%	UNI EN ISO 10545-3
Breaking strenght	N	Conform	≥ 1100 se sp ≥ 7,5 mm ≥ 700 se sp < 7,5 mm	UNI EN ISO 10545-4
Modulus of rupture	N/mm2	Conform	≥ 30	UNI EN ISO 10545-4
Stain resistant	-	Conform	3	UNI EN ISO 10545-4
Frost resistance	-	Conform	not pass	UNI EN ISO 10545-12
Resistance to chemicals for household use	-	Conform	B MIN	UNI EN ISO 10545-13

Montering av klinker

Läs alltid texten på klinkerpaketen för anvisningar för den specifika klinkerplattan som ska monteras.

Sugande underlag primas med Primer F5 och icke sugande underlag primas med FB 8 Primer.

Monteringen sker sedan med tunnskiktsmetoden, det vill säga att fästmassan appliceras först med den släta sidan av tandspackeln och sen drar man ut rillorna med den tandade sidan. Rillorna ska dras åt samma håll hela tiden.

Mängden fästmassa beror på plattans storlek och hur jämt underlaget är. Vid montering ska det eftersträvas att keramikens baksida ska vara helt täckt med fästmassan. Plattor större än 900 cm² ska bakstrykas, så kallad dubbellimning.

Kontrollera alltid täckningen under monteringen.

Applicera inte större yta av fästmassa än att du hinner montera dit keramiken innan fästmassan börjat torka/skinna sig.

Är plattan lika med eller större än 800x800 mm ska ett S2-fix, exempelvis FB 1350, FB 1700 eller FB 1200 användas.

Läs alltid fästmassans produktblad innan du påbörjar plattsättningen och följ anvisningen.

Rengöring efter installation

Den första rengöringen, den sk installationsstädningen är avgörande för att skapa rätt förutsättningar för det regelbundna och återkommande underhållet. Efter att avtvättning gjorts efter fogning finns det ibland en tunn fogfilm på plattans yta som är svår att se med blotta ögat men den kan finnas där ändå och måste därför bort. Du får bort den enklast med hjälp av ett surt rengöringsmedel, Fila Deterdek. Innan applicering av rengöringsmedel måste all lös smuts bort och fogarna mättas ordentligt med rent vatten. Efter det påför du rengöringsblandningen (följ bruksanvisningen på rengöringsmedlet) OBS! Prova alltid på en liten yta först. Låt medlet verka en stund och skölj rikligt med rent vatten. När du har provat på den lilla ytan och du ser att du är nöjd med resultatet gör du samma sak på hela din yta.

Impregnering

Vid fogning av en mörk fog på oglaserade ljusa plattor och vice versa rekommenderar vi att du impregnerar din platta innan fogning med Fila PRW 200. Detta för att minimera att pigmenten i fogen missfärgar plattan.

Daglig rengöring

Efter en ordentlig installationstvätt behöver man oftast bara använda varmt vatten och ett mildt rengöringsmedel typ Fila Cleaner för det dagliga underhållet. Svårt nedsmutsade ytor görs rent med ett basiskt rengöringsmedel typ Fila PS 87. I våtutrymmen bör man vid behov använda ett surt rengöringsmedel typ Fila Deterdek för att lösa och tvätta bort kalk- avlagringar.

Tänk på att innan man provar nya rengöringsmedel att alltid testa dem först på en liten yta.

Läs alltid produktens produktblad innan du påbörjar plattsättningen och följ anvisningen.