



Scanna för pris
& tillgänglighet

BASIS PRO

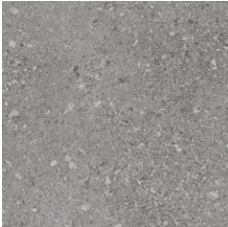
EN 14411 Bla UGL (Unglazed)



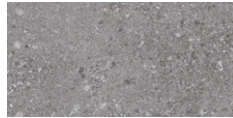
VÄGG- OCH GOLVPLATTOR Matt

FORMAT VÄGG- OCH GOLVPLATTOR

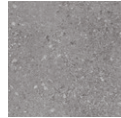
597x597x9 mm Rett



297x597x9 mm Rett



297x297x9 mm



147x147x9 mm



147x597x9 mm Rett

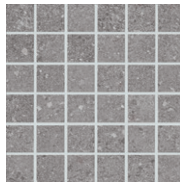


97x597x9 mm Rett



MOSAIK

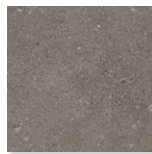
47x47 mm
Ark 297x297x6,5 mm



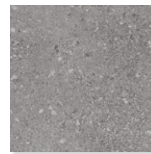
FÄRGER



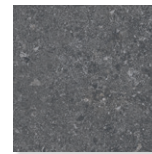
Sand



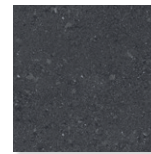
Ash



Concrete



Basalt



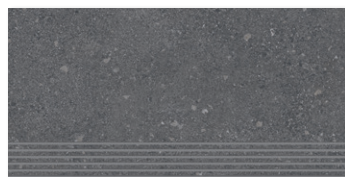
Anthracite

147x147x9 mm R10 B	1891-0006	1891-0007	1891-0008	1891-0009	1891-0010
297x297x9 mm R10 A	1891-0063	1891-0012	1891-0013	1891-0014	1891-0015
297x597x9 mm R10 A Rett	1891-0021	1891-0022	1891-0023	1891-0024	1891-0025
297x597x9 mm R11 B Rett	1891-0026	1891-0027	1891-0028	1891-0029	1891-0030
297x597x9 mm R12 C Rett	1891-0031	1891-0032	1891-0033	1891-0034	1891-0035
597x597x9 mm R10 A Rett	1891-0036	1891-0037	1891-0038	1891-0047	1891-0040
97x597x9 mm R10 A Rett	1891-0041	1891-0042	1891-0043	1891-0044	1891-0045
147x597x9 mm R10 A Rett	1891-0016	1891-0017	1891-0018	1891-0019	1891-0020
297x297x6,5 mm Mosaik R10 B	1891-0001	1891-0002	1891-0003	1891-0004	1891-0005

FORMBITAR- STAIRTILE & SKIRTINGS



102x297x9 mm Rett
Cove Base



297x597x9 mm Rett, R10A
Stair Tread



70x597x9 mm Rett
Skirting

1891-0048 Sand	1891-0053 Sand	1891-0058 Sand
1891-0049 Ash	1891-0054 Ash	1891-0059 Ash
1891-0050 Concrete	1891-0055 Concrete	1891-0060 Concrete
1891-0051 Basalt	1891-0056 Basalt	1891-0061 Basalt
1891-0052 Anthracite	1891-0057 Anthracite	1891-0062 Anthracite

TEKNISK INFORMATION

EN 14411 Bla

FEATURES	Unit of measurement	Mean value	Fixed value	Test method
Dimensions-Length and width	%	Conform	+/- 0,6 MAX +/-2,0 mm	UNI EN ISO 10545-2
Side straightness	%	Conform	+/- 0,5 MAX +/- 1,5 mm	UNI EN ISO 10545-2
Corner squareness	%	Conform	+/- 0,5 MAX +/-2,0 mm	UNI EN ISO 10545-2
Flatness	%	Conform	+/- 0,5 MAX +/-2,0 mm	UNI EN ISO 10545-2
Thickness	%	Conform	+/- 5 MAX +/- 0,5 mm	UNI EN ISO 10545-2
Surface quality	%	Conform	≤95%	UNI EN ISO 10545-2
Water absorption	%	Conform	≤ 0,5	UNI EN ISO 10545-3
Breaking strenght	N	Conform	≥ 1300 se sp ≥7,5 mm ≥ 700 se sp <7,5 mm	UNI EN ISO 10545-4
Modulus of rupture	N/mm ²	Conform	≥ 35	UNI EN ISO 10545-4
Frost resistance	-	Conform	Pass	UNI EN ISO 10545-12
Resistance to chemicals for household use	-	Conform	B MIN	UNI EN ISO 10545-13

Montering av klinker

Läs alltid texten på klinkerpaketen för anvisningar för den specifika klinkerplattan som ska monteras.

Sugande underlag primas med Primer F5 och icke-sugande underlag primas med FB 8 Primer.

Monteringen sker sedan med tunnskiktsmetoden, det vill säga att fästmassan appliceras först med den släta sidan av tandspackeln och sen drar man ut rillorna med den tandade sidan. Rillorna ska dras åt samma håll hela tiden.

Mängden fästmassa beror på plattans storlek och hur jämt underlaget är. Vid montering ska det eftersträvas att keramikens baksida ska vara helt täckt med fästmassan. Plattor större än 900 cm² ska bakstrykas, så kallad dubbellimning.

Kontrollera alltid täckningen under monteringen.

Applicera inte större yta av fästmassa än att du hinner montera dit keramiken innan fästmassan börjat torka/skinna sig.

Är plattan lika med eller större än 800x800 mm ska ett S2-fix, exempelvis FB 1350, FB 1700 eller FB 1200 användas.

Läs alltid fästmassans produktblad innan du påbörjar plattsättningen och följ anvisningen.

Rengöring efter installation

Den första rengöringen, den så kallade installationsstädningen är avgörande för att skapa rätt förutsättningar för det regelbundna och återkommande underhållet.

Efter att avtvättning gjorts efter fogning finns det ibland en tunn fogfilm på plattans yta som är svår att se med blotta ögat men den kan finnas där och måste därför bort. Du får bort den enklast med hjälp av ett surt rengöringsmedel, Fila Deterdek.

Innan applicering av rengöringsmedel måste all lös smuts bort och fogarna mättas ordentligt med rent vatten. Efter det påför du rengöringsblandningen (följ bruksanvisningen på rengöringsmedlet).

OBS! Prova alltid på en liten yta först. Låt medlet verka en stund och skölj rikligt med rent vatten. När du har provat på den lilla ytan och du ser att du är nöjd med resultatet gör du samma sak på hela din yta.

Impregnering

Vid fogning av en mörk fog på oglaserade ljusa plattor och vice versa rekommenderar vi att du impregnerar din platta innan fogning med Fila PRW 200. Detta för att minimera att pigmenten i fogen missfärgar plattan.

Daglig rengöring

Efter en ordentlig installationstvätt behöver man oftast bara använda varmt vatten och ett mildt rengöringsmedel typ Fila Cleaner för det dagliga underhållet.

Svårt nedsmutsade ytor görs rent med ett basiskt rengöringsmedel, typ Fila PS 87.

I våtutrymmen bör man vid behov använda ett surt rengöringsmedel, typ Fila Deterdek för att lösa och tvätta bort kalkavlagringar.

Tänk på alltid testa nya rengöringsmedel på en liten yta först.

Läs alltid produktens produktblad innan du påbörjar plattsättningen och följ anvisningen.