



Scanna för pris  
& tillgänglighet

# EMOTION

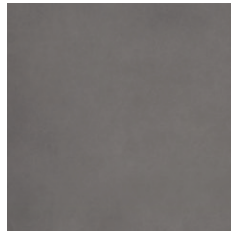
EN 14411 Bla UGL (Unglazed)



VÄGG- OCH GOLVPLATTOR Matt

## FORMAT VÄGG- & GOLVPLATTOR

597x597x10,5 mm Rett



297x597x10,5 mm Rett



297x297x10,5 mm



197x197x10,5 mm



## FORMAT VÄGGPLATTOR



297x597x9 mm



## FORMAT VÄGGPLATTOR DECOR



297x597x10,5 mm Rett



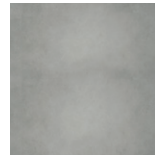
147x597x10,5 mm Rett



97x597x9 mm Rett



## FÄRGER



### VÄGG & GOLVPLATTOR

197x197x10,5 mm R10 B

Basalt

1892-0007

Light Beige

1892-0005

Medium Grey

1892-0006

Deep Anthracite

1892-0039

297x297x10,5 mm R10 A

1892-0011

1892-0010

1892-0009

1892-0008

297x297x10,5 mm R11 B

1892-0015

1892-0014

1892-0013

1892-0012

297x597x10,5 mm R9 Rett

1892-0019

1892-0018

1892-0017

1892-0016

297x597x10,5 mm R10 A Rett

1892-0023

1892-0022

1892-0021

1892-0020

297x597x10,5 mm R11 B Rett

1892-0027

1892-0026

1892-0025

1892-0024

597x597x10,5 mm R9 Rett

1892-0031

1892-0030

1892-0029

1892-0028

597x597x10,5 mm R10 A Rett

1892-0035

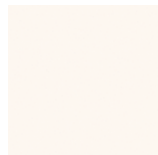
1892-0034

1892-0033

1892-0032

### VÄGGPLATTOR

297x597x9 mm



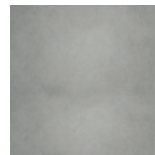
Sand White

1892-0001



Light Beige

1892-0038



Medium Grey

1892-0036

### VÄGGPLATTOR DECOR

97x597x9 mm Rett

Bronze golden smooth Rett

-

Bronze Relief Rett

1892-0057

147x597x10,5 mm Rett

1892-0056

-

297x597x10,5 mm Rett

1892-0058

-



Scanna för pris  
& tillgänglighet

# EMOTION

EN 14411 Bla UGL (Unglazed)



VÄGG- OCH GOLVPLATTOR Matt

## FORMBITAR - COVE BASE, OUTSIDE & INSIDE CORNER



102x197x9 mm  
Cove Base R10 A



102x297x9 mm  
Cove Base R10 A



158x597x10,5 mm  
Cove Base Rett



35x102x9 mm  
Outside Corner



20x102x9 mm  
Inside Corner



158x158x10,5 mm  
Inside Corner Rett

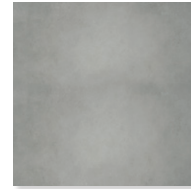
## FÄRGER



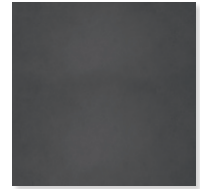
Basalt  
1892-0043



Light Beige  
1892-0042



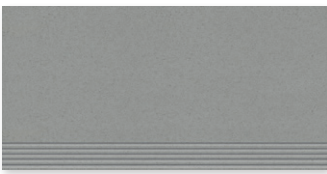
Medium Grey  
1892-0041



Deep Anthracite  
1892-0040

102x197x9 mm Cove Base	1892-0043	1892-0042	1892-0041	1892-0040
102x297x9 mm Cove Base	1892-0047	1892-0046	1892-0045	1892-0044
158x597x10,5 mm Cove Base Rett	-	1892-0075	-	-
35x102x9 mm Outside Corn.	1892-0055	1892-0054	1892-0053	1892-0052
20x102x9 mm Inside Corn.	1892-0051	1892-0050	1892-0049	1892-0048
158x158x10,5 mm Insi. Corn. Rett	-	1892-0076	-	-

## FORMBITAR - STAIRTILE & SKIRTINGS



297x597x10,5 mm Rett  
Stair Tread



70x597x10,5 mm Rett  
Skirting

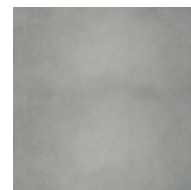
## FÄRGER



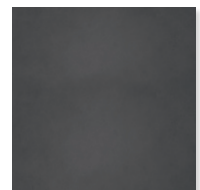
Basalt  
1892-0062



Light Beige  
1892-0061



Medium Grey  
1892-0060



Deep Anthracite  
1892-0059

297x597x10,5 mm Stair Tread R9	-	-	-	-
297x597x10,5 mm Stair Tread R10 A	1892-0066	1892-0065	1892-0064	1892-0063
70x597x10,5 mm Skirting	1892-0070	1892-0069	1892-0068	1892-0067
70x597x10,5 mm Skirting Structured	-	-	-	-

**TEKNISK INFORMATION**

EN 14411 Bla

FEATURES	Unit of mesurement	Mean value	Fixed value	Test method
Dimensions-Length and width	%	Conform	+/- 0,6 MAX +/-2,0 mm	UNI EN ISO 10545-2
Side straightness	%	Conform	+/- 0,5 MAX +/- 1,5 mm	UNI EN ISO 10545-2
Corner squareness	%	Conform	+/- 0,5 MAX +/-2,0 mm	UNI EN ISO 10545-2
Flatness	%	Conform	+/- 0,5 MAX +/-2,0 mm	UNI EN ISO 10545-2
Thickness	%	Conform	+/- 5 MAX +/- 0,5 mm	UNI EN ISO 10545-2
Surface quality	%	Conform	≤95%	UNI EN ISO 10545-2
Water absorption	%	Conform	≤ 0,5	UNI EN ISO 10545-3
Breaking strenght	N	Conform	≥ 1300 se sp ≥7,5 mm ≥ 700 se sp <7,5 mm	UNI EN ISO 10545-4
Modulus of rupture	N/mm2	Conform	≥ 35	UNI EN ISO 10545-4
Frost resistance	-	Conform	Pass	UNI EN ISO 10545-12
Resistance to chemicals for household use	-	Conform	B MIN	UNI EN ISO 10545-13

## Montering av klinker

Läs alltid texten på klinkerpaketen för anvisningar för den specifika klinkerplattan som ska monteras.

Sugande underlag primas med Primer F5 och icke-sugande underlag primas med FB 8 Primer.

Monteringen sker sedan med tunnskiktsmetoden, det vill säga att fästmassan appliceras först med den släta sidan av tandspackeln och sen drar man ut rillorna med den tandade sidan. Rillorna ska dras åt samma håll hela tiden.

Mängden fästmassa beror på plattans storlek och hur jämt underlaget är. Vid montering ska det eftersträvas att keramikens baksida ska vara helt täckt med fästmassan. Plattor större än 900 cm<sup>2</sup> ska bakstrykas, så kallad dubbellimning.

Kontrollera alltid täckningen under monteringen.

Applicera inte större yta av fästmassa än att du hinner montera dit keramiken innan fästmassan börjat torka/skinna sig.

Är plattan lika med eller större än 800x800 mm ska ett S2-fix, exempelvis FB 1350, FB 1700 eller FB 1200 användas.

Läs alltid fästmassans produktblad innan du påbörjar plattsättningen och följ anvisningen.

## Rengöring efter installation

Den första rengöringen, den så kallade installationsstädningen är avgörande för att skapa rätt förutsättningar för det regelbundna och återkommande underhållet.

Efter att avtvättning gjorts efter fogning finns det ibland en tunn fogfilm på plattans yta som är svår att se med blotta ögat men den kan finnas där och måste därför bort. Du får bort den enklast med hjälp av ett surt rengöringsmedel, Fila Deterdek.

Innan applicering av rengöringsmedel måste all lös smuts bort och fogarna mättas ordentligt med rent vatten. Efter det påför du rengöringsblandningen (följ bruksanvisningen på rengöringsmedlet).

OBS! Prova alltid på en liten yta först. Låt medlet verka en stund och skölj rikligt med rent vatten. När du har provat på den lilla ytan och du ser att du är nöjd med resultatet gör du samma sak på hela din yta.

## Impregnering

Vid fogning av en mörk fog på oglaserade ljusa plattor och vice versa rekommenderar vi att du impregnerar din platta innan fogning med Fila PRW 200. Detta för att minimera att pigmenten i fogen missfärgar plattan.

## Daglig rengöring

Efter en ordentlig installationstvätt behöver man oftast bara använda varmt vatten och ett mildt rengöringsmedel typ Fila Cleaner för det dagliga underhållet.

Svårt nedsmutsade ytor görs rent med ett basiskt rengöringsmedel, typ Fila PS 87.

I våtutrymmen bör man vid behov använda ett surt rengöringsmedel, typ Fila Deterdek för att lösa och tvätta bort kalkavlagringar.

Tänk på alltid testa nya rengöringsmedel på en liten yta först.

Läs alltid produktens produktblad innan du påbörjar plattsättningen och följ anvisningen.