



SCALE FUN White Glossy, 102x120 mm



SCALE BENZENE GLOSSY Electric Blue, 108x124 mm



Scanna för pris
& tillgänglighet

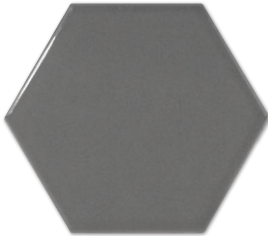
SCALE

EN 14411 BIII GL (Glazed)

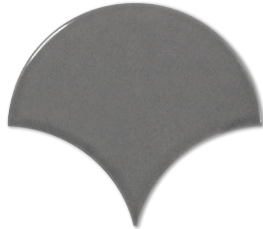


VÄGGPLATTOR Matt och blank

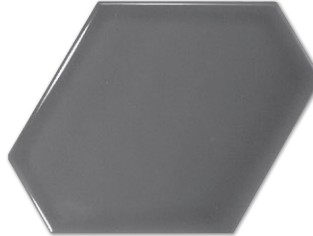
FORMAT



Hexagon
124x107x10 mm



Fun
106x120x10 mm



Benzene
108x124x10 mm



Triangolo
108x124x10 mm

FÄRGER

FINNS I ALLA FORMAT

White glossy



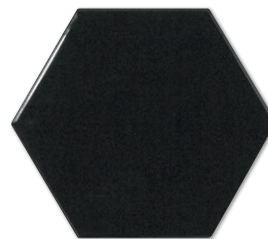
1844-0007 Hexagon
1844-0040 Fun
1844-0032 Benzene
1844-0021 Triangolo

White matt



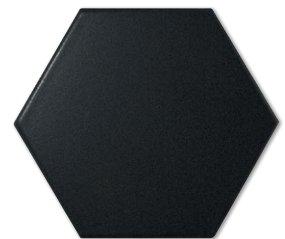
1844-0008 Hexagon
1844-0041 Fun
1844-0033 Benzene
1844-0022 Triangolo

Black glossy



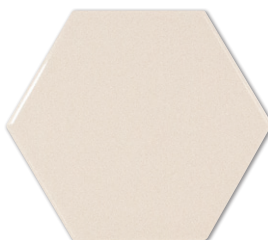
1844-0002 Hexagon
1844-0035 Fun
1844-0024 Benzene
1844-0013 Triangolo

Black matt



1844-0003 Hexagon
1844-0036 Fun
1844-0025 Benzene
1844-0014 Triangolo

Cream glossy



1844-0004 Hexagon
1844-0037 Fun
1844-0026 Benzene
1844-0015 Triangolo

Greige glossy



1844-0009 Hexagon
1844-0042 Fun
1844-0028 Benzene
1844-0017 Triangolo

Mint glossy



1844-0010 Hexagon
1844-0043 Fun
1844-0030 Benzene
1844-0019 Triangolo

Light Grey glossy



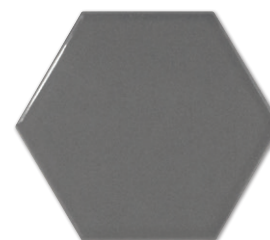
1844-0006 Hexagon
1844-0039 Fun
1844-0029 Benzene
1844-0018 Triangolo

Skye Blue glossy



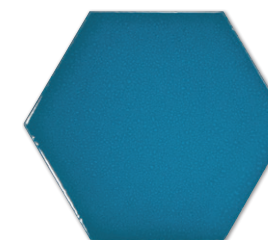
1844-0011 Hexagon
1844-0044 Fun
1844-0031 Benzene
1844-0020 Triangolo

Dark Grey glossy



1844-0005 Hexagon
1844-0038 Fun
1844-0027 Benzene
1844-0016 Triangolo

Electric Blue glossy



1844-0012 Hexagon
1844-0045 Fun
1844-0034 Benzene
1844-0023 Triangolo

TEKNISK INFORMATION

EN 14411 BIII

FEATURES	Unit of measurement	Mean value		Fixed value	Test method
Dimensions-Length and width	%	Conform	+/- 0,75 MAX	+/-2,0 mm	UNI EN ISO 10545-2
Side straightness	%	Conform	+/- 0,5 MAX	+/- 1,5 mm	UNI EN ISO 10545-2
Corner squareness	%	Conform	+/- 0,5 MAX	+/-2,0 mm	UNI EN ISO 10545-2
Flatness	%	Conform	+/- 0,5 MAX	+/-2,0 mm	UNI EN ISO 10545-2
Thickness	%	Conform	+/- 5 MAX	+/- 0,5 mm	UNI EN ISO 10545-2
Surface quality	%	Conform	≤95%		UNI EN ISO 10545-2
Water absorption	%	Conform	≥ 10		UNI EN ISO 10545-3
Breaking strenght	N	Conform	≥ 600 se sp ≥7,5 mm ≥ 200 se sp <7,5 mm		UNI EN ISO 10545-4
Modulus of rupture	N/mm2	Conform	≥ 12		UNI EN ISO 10545-4
Frost resistance	-	Conform	Not Pass		UNI EN ISO 10545-12
Resistance to chemicals for household use	-	Conform	B MIN		UNI EN ISO 10545-13

Montering av kakel

Läs alltid texten på kakelpaketerna för anvisningar för den specifika kakelplattan som ska monteras.

Sugande underlag primas med Primer F5 och icke-sugande underlag primas med FB 8 Primer.

Monteringen sker sedan med tunnskiktsmetoden, det vill säga att fästmassan appliceras först med den släta sidan av tandspackeln och sen drar man ut rillorna med den tandade sidan. Rillorna ska dras åt samma håll hela tiden.

Mängden fästmassa beror på plattans storlek och hur jämt underlaget är. Vid montering ska det eftersträvas att keramikens baksida ska vara helt täckt med fästmassan. Plattor större än 900 cm² ska bakstrykas, så kallad dubbellimning.

Är plattan lika med eller större än 800x800 mm ska ett S2-fix, exempelvis FB 1350 eller FB 1700 användas. Vid montering av kakelplattor tunnare än 6 mm ska ett C1 fix användas, exempelvis FB 1350.

Kontrollera alltid täckningen under monteringen.

Montering av kakel med för mycket fästmassa kan innebära att fästmassan drar ihop sig/krymper vid härdning. Detta medför att kaklet bågnar och glasyren spricker. En bra tumregel vid montering av kakel är att fixbädden på baksidan av kakelplattan inte ska vara tjockare än 2/3 av kaklets tjocklek och jämnt fördelad på hela keramiken.

Applicera inte större yta av fästmassa än att du hinner montera dit keramiken innan fästmassan börjat torka/skinna sig.

Läs alltid fästmassans produktblad innan du påbörjar platsättningen och följ anvisningen.

Rengöring efter installation

Den första rengöringen, den så kallade installationsstädningen är avgörande för att skapa rätt förutsättningar för det regelbundna och återkommande underhållet.

Efter att avtvättning gjorts efter fogning finns det ibland en tunn fogfilm på plattans yta som är svår att se med blotta ögat, men den kan finnas där och måste därför bort. Du får bort den enklast med hjälp av ett surt rengöringsmedel, Fila Deterdek.

Innan applicering av rengöringsmedel måste all lös smuts bort och fogarna mättas ordentligt med rent vatten. Efter det påför du rengöringsblandningen (följ bruksanvisningen på rengöringsmedlet)

OBS! Prova alltid på en liten yta först. Låt medlet verka en stund och skölj rikligt med rent vatten. När du har provat på den lilla ytan och är nöjd med resultatet gör du samma sak på hela din yta.

Impregnering

Vid fogning av en mörk fog på oglaserade ljusa plattor och vice versa rekommenderar vi att du impregnerar din platta innan fogning med Fila PRW 200. Detta för att minimera att pigmenten i fogen missfärgar plattan.

Daglig rengöring

Efter en ordentlig installationstvätt behöver man oftast bara använda varmt vatten och ett mildt rengöringsmedel typ Fila Cleaner för det dagliga underhållet.

Svårt nedsmutsade ytor görs rent med ett basiskt rengöringsmedel, typ Fila PS 87.

I våtutrymmen bör man vid behov använda ett surt rengöringsmedel, typ Fila Deterdek för att lösa och tvätta bort kalkavlagringar.

Tänk på alltid testa nya rengöringsmedel på en liten yta först.

Läs alltid produktens produktblad innan du påbörjar plattsättningen och följ anvisningen.