

# ARCHISTONE

EN 14411 Bla UGL



Grafite Darkstone  
Lightstone  
Limestone

VÆG- OG GULVFLISER Mat

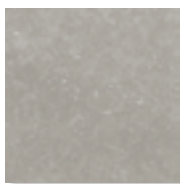
## FARVER



**Limestone Bianco**  
R9 (naturale)  
R11 A+B+C (Grip)



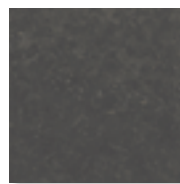
**Limestone Crema**  
R9 (naturale)  
R11 A+B+C (Grip)



**Lightstone**  
R9 (naturale)  
R10 A+B (Grip)



**Grafite**  
R9 (naturale)  
R11 A+B+C (Grip)



**Darkstone**  
R9 (naturale)  
R10 A+B (Grip)

## FORMATER

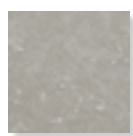
### 150x150x10,5 mm Rett



Naturale 42M

- 1012-0004 Limestone Bianco
- 1012-0025 Limestone Crema
- 1012-0086 Lightstone
- 1012-0045 Grafite
- 1012-0108 Darkstone

### 300x300x10,5 mm Rett



Naturale 24M

- 1012-0088 Lightstone
- 1012-0047 Grafite
- 1012-0110 Darkstone

### 300x600x10,5 mm Rett



Naturale 26M

- 1012-0003 Limestone Bianco
- 1012-0024 Limestone Crema
- 1012-0085 Lightstone
- 1012-0044 Grafite
- 1012-0107 Darkstone

Grip 29M

- 1012-0018 Limestone Bianco Grip
- 1012-0039 Limestone Crema Grip
- 1012-0100 Lightstone Grip
- 1012-0060 Grafite Grip
- 1012-0124 Darkstone Grip

### 600x600x10,5 mm Rett



Naturale 28M

- 1012-0001 Limestone Bianco
- 1012-0160 Limestone Crema
- 1012-0083 Lightstone
- 1012-0042 Grafite
- 1012-0105 Darkstone

Grip 31M

- 1012-0017 Limestone Bianco Grip
- 1012-0038 Limestone Crema Grip
- 1012-0099 Lightstone Grip
- 1012-0059 Grafite Grip
- 1012-0162 Darkstone Grip

## FORMSTYKKER

### Sokkel 95x600x10,5 mm



Naturale 9S

- 1012-0006 Limestone Bianco Batt.
- 1012-0027 Limestone Crema Batt.
- 1012-0090 Lightstone Batt.
- 1012-0048 Grafite Batt.
- 1012-0112 Darkstone Batt.

TEKNISK INFORMATION

EN 14411 Bla

FEATURES	Unit of measurement	Mean value	Fixed value		Test method
Dimensions-Lenght and width	%	Conform	+/- 0,6 MAX	+/-2,0 mm	UNI EN ISO 10545-2
Side straightness	%	Conform	+/- 0,5 MAX	+/- 1,5 mm	UNI EN ISO 10545-2
Corner squareness	%	Conform	+/- 0,5 MAX	+/-2,0 mm	UNI EN ISO 10545-2
Flatness	%	Conform	+/- 0,5 MAX	+/-2,0 mm	UNI EN ISO 10545-2
Thickness	%	Conform	+/- 5 MAX	+/- 0,5 mm	UNI EN ISO 10545-2
Water absorption	%	Conform	≤ 0,5		UNI EN ISO 10545-3
Breaking strenght	N	Conform	≥ 1300 se sp ≥7,5 mm ≥ 700 se sp <7,5 mm		UNI EN ISO 10545-4
Modulus of rupture	N/mm <sup>2</sup>	Conform	≥ 35		UNI EN ISO 10545-4
Stain resistant	-	Conform	3		UNI EN ISO 10545-4
Frost resistance	-	Resist	Request		UNI EN ISO 10545-12
Resistance to chemicals for household use	-	Conform	B MIN		UNI EN ISO 10545-13

## Montering

Læs altid teksten på emballagen for instruktioner til den specifikke flise der skal monteres.

Underlaget skal være rent for støv, fedt, cementslam m.v. Sugende underlag primes med Primer F5, og ikke-sugende underlag primes med Primer FB8.

Klæberen trækkes på underlaget med den glatte side af en tandspartel. Derefter kammes op med tandsiden. Spartelen holdes i en vinkel på ca. 60°. Rillerne skal til enhver tid trækkes i samme retning.

Mængden af klæbemiddel afhænger af flisens størrelse og hvor jævn overfladen er. Ved montering skal du sikre dig, at flisens bagside er helt dækket af klæbemidlet. Fliser større end 900 cm<sup>2</sup> skal stryges tilbage, såkaldt dobbeltlimning. Tjek indimellem at klæberen dækker helt på bagsiden af fliserne.

Du skal ikke påføre større areal, end at du kan nå at montere fliserne, før klæberen danner hud.

Hvis flisen er lig med eller større end 800x800 mm, skal der anvendes en S2-klæber, f.eks. FB 1350 eller FB 1700.

Fliserne kan fuges efter 10-18 timer. Fuld hærdet på 7 døgn.

Læs altid produktblad inden montering af fliser og følg instruktionerne.

## **Rengøring efter montering**

Den første rengøring, den såkaldte installationsrengøring er vigtig for at skabe de rette forudsætninger for den daglige vedligeholdelse.

Efter fugning og afvaskning af fugerne er der undertiden en tynd fugefilm tilbage på flisens overflade, der kan være vanskelig at se med det blotte øje. Denne fugefilm kan fjernes med et surt rengøringsmiddel som Fila Deterdek. Inden rengøringsmidlet påføres, skal alt løst snavs være fjernet og fugerne være mættet grundigt med rent vand. Herefter påføres rengøringsblandingen og brugsanvisningen på rengøringsmidlet følges.

OBS! Prøv altid på et lille område først. Lad produktet virke et stykke tid og skyl grundigt med rent vand. Når du har prøvet på det lille område, og er tilfreds med resultatet, gør du det samme på hele overflade.

## **Imprægnering**

Ved fugning med mørk fuge på lyse uglaserede fliser anbefaler vi, at du imprægnerer din flise med Fila PRW 200 inden fugning. Dette gøres for at undgå at pigmenten i fugen misfarver flisen.

## **Daglig rengøring**

Efter en grundig installationsrengøring behøver du normalt kun at bruge varmt vand og et mildt rengøringsmiddel som Fila Cleaner til daglig vedligeholdelse. Stærkt snavsede overflader rengøres med en alkalisk rengøringsmiddel som Fila PS 87. I badeværelser eller andre vådrum skal der om nødvendigt bruges et surt rengøringsmiddel som Fila Deterdek for at opløse og vaske kalkaflejringer væk.

Husk altid at teste nye rengøringsmidler på et lille område først