

BACKSTAGE

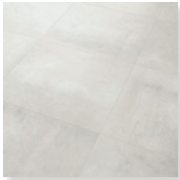
EN 14411 Bla GL



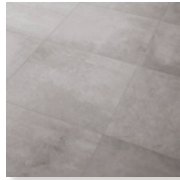
D.Grey White
Blue Grey
Green

VÆG- OG GULVFLISER Mat

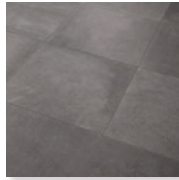
FARVER



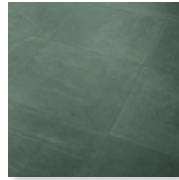
White
R10 (Natural)
R11 B (Anti-slip)



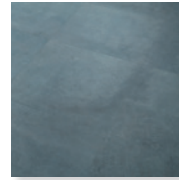
Grey
R10 (natural)
R11 B (Anti-slip)



Dark Grey
R10 (natural)
R11 B (Anti-slip)



Green
R10 (natural)
R11 B (Anti-slip)



Blue
R10 (natural)
R11 B (Anti-slip)

FORMATER

WALL & FLOOR TILES

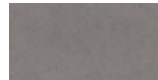
146x146x10 mm



Matte, glazed 29M

- 1882-0001 White
- 1882-0002 Grey
- 1882-0003 Dark Grey
- 1882-0004 Green
- 1882-0004 Blue

295x592x8,5 mm Rett



Matte, glazed 22M

- 1882-0006 White
- 1882-0007 Grey
- 1882-0008 Dark Grey
- 1882-0009 Green
- 1882-0010 Blue

450x450x8,5 mm



Matte, glazed 19M

- 1882-0021 White
- 1882-0022 Grey
- 1882-0023 Dark Grey

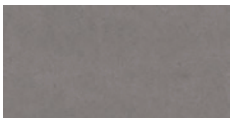
300x600x8,5 mm



Matte, glazed 20M

- 1882-0011 White
- 1882-0012 Grey
- 1882-0013 Dark Grey
- 1882-0036 Green
- 1882-0014 Blue

443x888x10 mm Rett



Matte, glazed 28M

- 1882-0016 White
- 1882-0017 Grey
- 1882-0018 Dark Grey
- 1882-0019 Green
- 1882-0020 Blue

592x592x10 mm

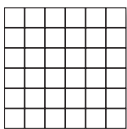


Matte, glazed 23M

- 1882-0024 White
- 1882-0025 Grey
- 1882-0026 Dark Grey
- 1882-0027 Green
- 1882-0028 Blue

MOSAİK

295x295x8,5 mm



Matte, glazed 63M

- 1882-0040 White
- 1882-0041 Grey
- 1882-0042 Dark Grey
- 1882-0043 Green
- 1882-0044 Blue

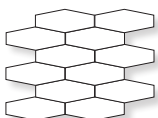
600x600x10 mm



Matte, glazed 21M

- 1882-0029 White
- 1882-0030 Grey
- 1882-0039 Dark Grey
- 1882-0032 Green
- 1882-0033 Blue

281x341x8,5 mm



Matte, glazed 78M

- 1882-0045 White
- 1882-0046 Grey
- 1882-0047 Dark Grey
- 1882-0048 Green
- 1882-0049 Blue

TEKNISK INFORMATION

EN 14411 Bla

FEATURES	Unit of mesurement	Mean value	Fixed value		Test method
Dimensions-Lenght and widht	%	Conform	+/- 0,6 MAX	+/-2,0 mm	UNI EN ISO 10545-2
Side straightness	%	Conform	+/- 0,5 MAX	+/- 1,5 mm	UNI EN ISO 10545-2
Corner squaranness	%	Conform	+/- 0,5 MAX	+/-2,0 mm	UNI EN ISO 10545-2
Flatness	%	Conform	+/- 0,5 MAX	+/-2,0 mm	UNI EN ISO 10545-2
Thickness	%	Conform	+/- 5 MAX	+/- 0,5 mm	UNI EN ISO 10545-2
Surface quality	%	Conform	≤95%		UNI EN ISO 10545-2
Water absorption	%	Conform	≤ 0,5		UNI EN ISO 10545-3
Breaking strenght	N	Conform	≥ 1300 se sp ≥7,5 mm ≥ 700 se sp <7,5 mm		UNI EN ISO 10545-4
Modulus of rupture	N/mm2	Conform	≥ 35		UNI EN ISO 10545-4
Frost resistance	-	Conform	Pass		UNI EN ISO 10545-12
Resistance to chemicals for household use	-	Conform	B MIN		UNI EN ISO 10545-13

Montering

Læs altid teksten på emballagen for instruktioner til den specifikke flise der skal monteres.

Underlaget skal være rent for støv, fedt, cementslam m.v. Sugende underlag primes med Primer F5, og ikke-sugende underlag primes med Primer FB8.

Klæberen trækkes på underlaget med den glatte side af en tandspartel. Derefter kammes op med tandsiden. Spartelen holdes i en vinkel på ca. 60°. Rillerne skal til enhver tid trækkes i samme retning.

Mængden af klæbemiddel afhænger af flisens størrelse og hvor jævn overfladen er. Ved montering skal du sikre dig, at flisens bagside er helt dækket af klæbemidlet. Fliser større end 900 cm² skal stryges tilbage, såkaldt dobbelt-limning. Tjek indimellem at klæberen dækker helt på bagsiden af fliserne.

Du skal ikke påføre større areal, end at du kan nå at montere fliserne, før klæberren danner hud.

Hvis flisen er lig med eller større end 800x800 mm, skal der anvendes en S2-klæber, f.eks. FB 1350 eller FB 1700.

Fliserne kan fuges efter 10-18 timer. Fuld hærdet på 7 døgn.

Læs altid produktblad inden montering af fliser og følg instruktionerne.

Rengøring efter montering

Den første rengøring, den såkaldte installationsrengøring er vigtig for at skabe de rette forudsætninger for den daglige vedligeholdelse.

Efter fugning og afvaskning af fugerne er der undertiden en tynd fugefilm tilbage på flisens overflade, der kan være vanskelig at se med det blotte øje. Denne fugefilm kan fjernes med et surt rengøringsmiddel som Fila Deterdek. Inden rengøringsmidlet påføres, skal alt løst snavs være fjernet og fugerne være mættet grundigt med rent vand. Herefter påføres rengøringsblandingen og brugsanvisningen på rengøringsmidlet følges.

OBS! Prøv altid på et lille område først. Lad produktet virke et stykke tid og skyl grundigt med rent vand. Når du har prøvet på det lille område, og er tilfreds med resultatet, gør du det samme på hele overflade.

Daglig rengøring

Efter en grundig installationsrengøring behøver du normalt kun at bruge varmt vand og et mildt rengøringsmiddel som Fila Cleaner til daglig vedligeholdelse. Stærkt snavsede overflader rengøres med en alkalisk rengøringsmiddel som Fila PS 87. I badeværelser eller andre vådrum skal der om nødvendigt bruges et surt rengøringsmiddel som Fila Deterdek for at opløse og vaske kalkaflejringer væk.

Husk altid at teste nye rengøringsmidler på et lille område først.